



Ministerio  
**de Salud  
Pública**

Dirección General  
**de la Salud**

Área Programática  
**de Salud Bucal**

# **Guía práctica odontológica**

para la atención de personas  
con autismo



[msp.gub.uy](http://msp.gub.uy)

# Guía práctica odontológica para la atención de personas con autismo



# Índice

<b>¿Qué debo saber de las personas con autismo o con otros desafíos en el neurodesarrollo?.....</b>	<b>2</b>
<b>¿Qué puedo hacer? .....</b>	<b>3</b>
Conocer al paciente y su familia antes de comenzar con cualquier intervención.....	3
Integrar sus intereses a la consulta.....	4
Adecuar el espacio .....	5
Estrategias para la intervención .....	6
Estrategias en casa.....	7



**DECIR**

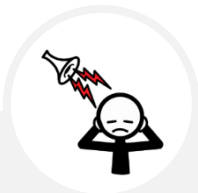


**MOSTRAR**



**HACER**

## ¿Qué debo saber de las personas con autismo o con otros desafíos en el neurodesarrollo?



Que puede existir **dificultad en procesar adecuadamente la información sensorial** proveniente del entorno.



Que puede haber desafíos para **decodificar el entorno** y su participación en él.



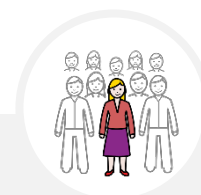
Que **cuanto más hablo** por querer explicar, **más confuso** puede ser el mensaje.



Que el **tiempo es una de las claves** para que logremos intervenir con éxito.



Que pueden requerir **apoyos visuales o anticipaciones verbales**.



Que **todas las personas son distintas**, las estrategias se irán eligiendo según lo que sea efectivo para cada individuo.

# ¿Qué puedo hacer?

¡Generar un espacio amigable!



**Conocer al paciente y su familia antes de comenzar con cualquier intervención**

- Destinar un mismo equipo de profesionales para acompañar todo el proceso odontológico (odontólogo, asistente, higienista, etc.)
- Realizar una ficha del paciente con información relevante: procesamiento sensorial, intereses, tipo de respuestas frente a distintas situaciones, niveles de autonomía en la comunicación, etc.
- Coordinar previamente una entrevista con la familia para hablar de la intervención, conocer aspectos relevantes del funcionamiento del paciente y su familia.
- Coordinar con el paciente una visita al consultorio.
- Planificar algunos encuentros antes de realizar la primera intervención odontológica, con el propósito de generar actividades lúdicas anticipatorias de la intervención.
- Ponerse en contacto con alguno de sus terapeutas para recabar más información.

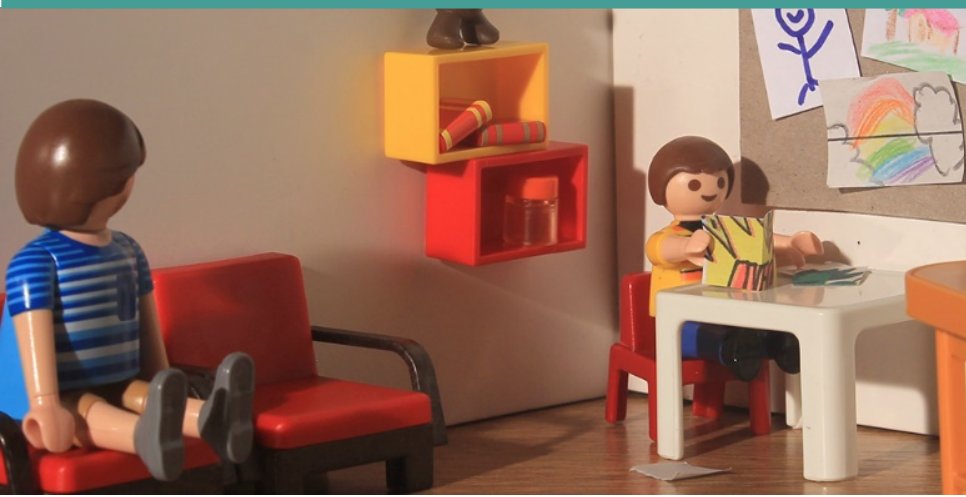




## Integrar sus intereses a la consulta

- Motivar y habilitar a que lleve su personaje favorito y usarlo como parte del ensayo para comenzar a mostrar las herramientas de trabajo y su uso: cepillado de dientes, colocación de espejo, colocarle aire u otro tipo de prácticas
- Permitir el uso de dispositivos tecnológicos en el momento de la intervención, por ejemplo, auriculares con música favorita o pantalla con videos de interés.
- Integrar a las estrategias de anticipación sus personajes favoritos como modelo a seguir en determinadas situaciones (específicamente en lo que refiere a prácticas de la intervención odontológica).

*Por ejemplo: "Rayo Mcqueen tiene dientes, se los lava siempre porque tiene que estar saludable para realizar carreras. Él se pone muy contento cuando sus amigos se cepillan los dientes por lo menos tres veces al día para protegerlos y que no les duela. Yo soy su amigo y a mí me gusta que Rayo Mcqueen esté contento, pero también porque si dejo de hacerlo mis dientes se lastimarán y me dolerán."*



## Adecuar el espacio

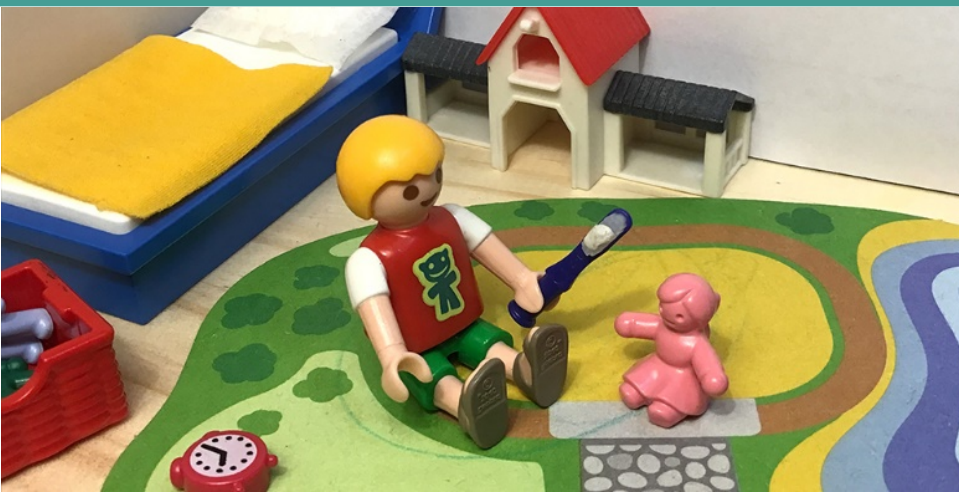
- Generar un espacio en el que puedan establecer un vínculo desde el disfrute: mesa con sillas, repisa con juegos de su interés, objetos simbólicos para simular la atención odontológica a muñecos y entre la persona y el profesional (macromodelos, cepillos dentales, pomos de pasta dental, baberos, sonda, cuchara de dentina, espejo, etc.)
- Muñeco o muñeca como personaje, asumiendo un rol amigable con el profesional y la persona que se atiende, preferiblemente que abra la boca y se le pueda vestir y desvestir para prepararlo para distintas ocasiones. Es importante ponerle un nombre.
- Integrar objetos para uso sensorial: luces, masa, guantes látex, objetos metálicos, que generan aire, distintos líquidos de colores para trasladar con jeringas de recipiente a recipiente, etc.
- Crear experiencias sensoriales con los objetos reales del consultorio de manera paulatina. Por ejemplo, tirar aire en la mano del odontólogo, luego en la mano del paciente, después en la boca del muñeco amigo y por último en la boca del paciente.
- Alimentos y golosinas de juguete, para explicar cómo después de las comidas hay que cepillarse los dientes.
- Libros ilustrados con historias sobre la atención odontológica.
- Macromodelos que ayuden a ejemplificar las intervenciones, tanto de tratamiento como de intervención.
- Crear con la familia un plan de anticipación a través del juego y el acercamiento a los distintos instrumentos que podrá haber en el consultorio. Usar objetos que simulen estos instrumentos, dándole la función específica, pero con sus juguetes o integrantes de la familia.
- Tener un espacio específico y conocido para el uso de una posible agenda visual.



## Estrategias para la intervención

- Planificar distintos encuentros previos a la intervención directa: entrevistas, encuentros para conversar, que conozca el lugar y al profesional y su equipo de trabajo.
- La primera vez, ir hacia el lugar en el que el paciente se sienta cómodo y generar allí experiencias significativas a través de juegos o charlas del interés de la persona.
- Presentar al personaje con nombre y una intención de querer acercarse de forma amigable a la persona.
- Uso de pictogramas de los objetos y escenarios que quiero que identifique. En el momento del juego para la simulación de situaciones, tanto en la casa como en el consultorio, comenzar a emparejar la imagen con la acción que vayamos a realizar o el objeto a utilizar. Diremos algo como *"ahora vamos a tomar el espejo para verle la boca a Doby (oso)"* y en ese mismo momento, tomaremos la imagen de espejo y se la mostraremos. Esto nos permitirá posteriormente anticipar con las imágenes. Es necesario entrenar varias veces estas estrategias para que el paciente logre generar un concepto sobre esa imagen en relación con el objeto u acción que estamos realizando.
- Integrar agendas que representen los distintos momentos: elijo un objeto favorito, me siento en el sillón, abro la boca y el dentista trabaja, termina y nos vamos. A medida que se va realizando cada paso, se retira o tapa el pictograma que corresponde, quedando como primera la que coincide con la acción que se va a realizar en el momento.
- Uso de historias sociales, que expliquen el contexto, quiénes están implicados, qué implicancia tiene el paciente, y que permita dirigir la conducta para lograr efectivamente el objetivo que perseguimos.
- Crear cuentos o historias sociales sobre la atención odontológica y su importancia. Recreamos las distintas situaciones de la historia con diferentes objetos a la vez que leemos. Por ejemplo, con el cuento *"Las caries engañosas"*, tomamos un objeto que represente una muela, le dibujamos bacterias (explicando que son las que producen las caries) y mostramos cómo cepillándola estas desaparecen.
- Realizar la explicación de los procedimientos mediante canciones inventadas, pensadas para la persona.





## Estrategias en casa

- Crear experiencias sensoriales con los objetos reales de la casa que puedan generar sensaciones parecidas a los instrumentos del consultorio. Por ejemplo, jugar con cuchara metálica como si fuera el espejo, ventiladores de mano o secador de pelo en frío, guantes de cocina, masa y moldes, etc. Simular atención con sus muñecos, con los integrantes de la casa.
- Apoyo visual con pictogramas en el mismo momento que nombramos los objetos o las acciones que vamos a realizar.
- Brindar toda la información necesaria y relevante al equipo de atención.
- Integrar a la estructura de juego o simulación los pasos acordados con el odontológico: llego y voy al rincón, espero a ser llamado, me siento en el sillón, intervención específica, y despedida. Es importante trabajar sobre mantener la boca abierta.
- Integrar los hábitos de higiene establecidos por el equipo odontológico. Para mayor motivación, se podrían decorar los implementos con personajes favoritos. Uso de apps motivadoras, con cronómetro.
- Utilizar glosario.
- Realizar agenda en la simulación, retirando con el chico o la chica, la imagen de la acción que ya pasó e inmediatamente verbalizar la que viene.

### Contenidos:

**Ed. Soc. Nadia Garateguy.** Especializada en la implementación de sistemas alternativos y aumentativos de la comunicación para personas con autismo. Diplomatura internacional en autismo. Fundadora y directora de Serendipia, Centro educativo, terapéutico y cultural para personas con autismo y otros desafíos del neurodesarrollo.

**Lic. Fga. Inés Podestá.** Especializada en trastornos de la comunicación, lenguaje y habla. Fonoaudióloga de la Unidad Especializada en TEA, Cátedra de Psiquiatría Pediátrica, y en el Servicio de Fonoaudiología Centro Hospitalario Pereira Rossell. Docente encargada de la formación en autismo de la Licenciatura en Fonoaudiología, EUTM, UDELAR

### Diseño y diagramación:

**Lic. Dis. Gráfico María Podestá.**

### Colaborador especial:

**Dr. Andrés Pérez.** Equipo coordinador Programa de Salud bucal M.S.P.

### Aportes técnicos:

**Prof. Dra. Susana Vázquez.** Jefa del Servicio de Odontología de la Sociedad Médica Española y Médica Uruguaya. Fue profesora de la Cátedra de Patología de la Facultad de Odontología de UDELAR. Estuvo 11 años a cargo de la jefatura de odontología del Hospital de Clínicas

**Dra. Fernanda Rodríguez.** Odontopediatra, encargada de la clínica de posgrado en Atención odontológica a pacientes con discapacidad de la Facultad de Odontología, UDELAR.

**Dra. Estrella Der Boghosian.** Odontopediatra, Posgrado en Atención odontológica a pacientes con discapacidad de la Facultad de Odontología, UDELAR.

**Dra. Silvia Petrone.** Jefa de Sección de Adolescentes y Pacientes Especiales del Departamento de Odontología del Hospital Central de las Fuerzas Armadas.

**Prof. Dra. Gabriela Garrido.** Profesora de la Clínica de Psiquiatría Pediátrica, UDELAR. Coordinadora de la Unidad Especializada en TEA, Centro Hospitalario Pereira Rossell.

**Dr. José Luis Cuesta Gómez.** Doctor en Ciencias de la Educación, Universidad de Burgos. Director de la Cátedra "Miradas por el Autismo".

**-Dra. Gyselle Cymermen.** Ex-jefa del servicio de pacientes especiales del Hospital Central de las Fuerzas Armadas.

**-Dra. Magdalena San Martín.** Docente de alta dedicación del departamento de Bienestar y Salud. Universidad Católica del Uruguay.

### Agradecimientos:

A todas las familias, personas con autismo y profesionales de la salud que completaron la encuesta, apoyaron la iniciativa y el proceso.



**Dirección**  
Avda. 18 de Julio 1892.  
Montevideo, Uruguay.  
**Teléfono**  
1934



[msp.gub.uy](http://msp.gub.uy)